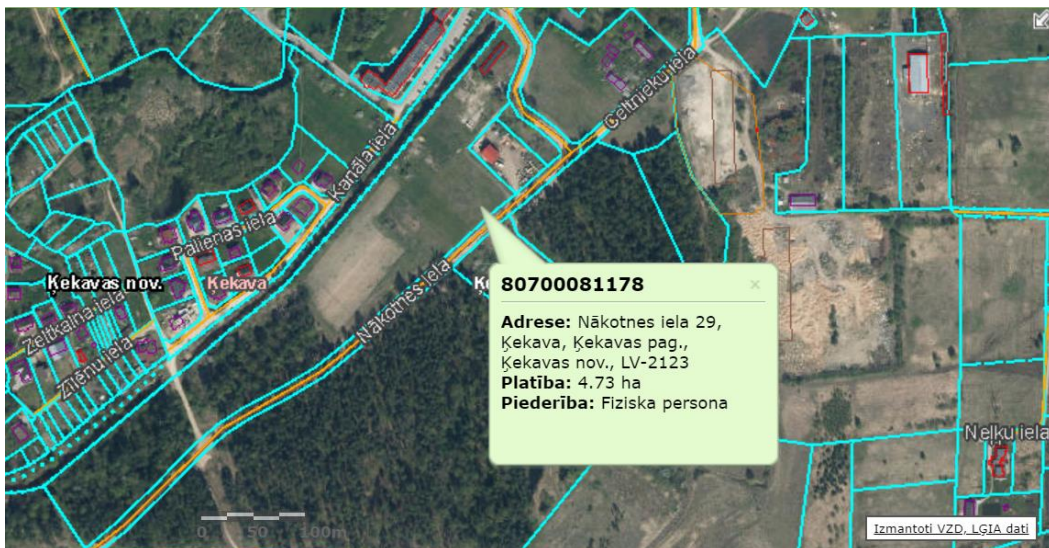


**Atzinums par zālāju un mežu biotopiem**  
īpašumā “Šļūkas”, z.v. kad. Nr. 8070 008 1178  
Ķekavas novads, Ķekavas pagasts

1. **Biotopu grupas:** zālāji, meži.
2. **Pētāmās teritorijas apsekošanas datums un meteoroloģiskie apstākļi, apsekošanas ilgums, atrašanās vieta (kadastra numurs, adrese, platība) un izpētes metodes:** plānotās darbības teritorija ir zemesvienība “Šļūkas”, ar kadastra apzīmējumu 80700081178, 4,73 ha platībā Ķekavas pagastā, Ķekavas novadā (1. att.), apsekota 10.05.2020., labos laika apstākļos. Teritorijas apsekota ar maršrutu metodi to izstaigājot. Atzinums par zemesgabalos sastopamajiem biotopiem sagatavots ņemot vērā MK noteikumus Nr.925 (30.09.2010.) “Sugu un biotopu aizsardzības jomas ekspertu atzinuma saturs un tajā ietvertās minimālās prasības”. Novērtēta zemesgabalos sastopamā veģetācija un biotopu atbilstība īpaši aizsargājamo biotopu veidiem. Eiropas Kopienas valstīs nozīmīgo īpaši aizsargājamo biotopu pazīmes aprakstītas rokasgrāmatā „Eiropas Savienības aizsargājami biotopi Latvijā. Noteikšanas rokasgrāmata. 2. precizēts izdevums” (Auniņš (red.), 2013).



1. attēls. Zemesgabala robežas un izvietojums (VZD kadastra dati).

3. **Teritorijas statuss atbilstoši aizsargājamām dabas teritorijām noteiktajam statusam:** - zemesgabals neatrodas īpaši aizsargājamā dabas teritorijā un ar tādu nerobežojas. Tuvākā īpaši aizsargājamā Natura 2000 dabas teritorija ir dabas liegums “Doles sala”, kas atrodas vairāk kā 1 km attālumā ZA virzienā.
4. **Atzinuma sniegšanas mērķis:** detālplānojuma izstrādei.
5. **Vispārīgs pētāmās teritorijas apraksts, informācija par teritorijas reljefu, sastopamajiem biotopiem, apsaimniekošanu norādot dabisko, daļēji dabisko un antropogēnas izcelsmes platību īpatsvaru:**
  - zemesvienībā sastopami meži 1,63 ha platībā, lauksaimniecībā izmantojamas zemes – ganības 2,67 ha, pagalsms 0, 26 ha platībā, un zeme zem ceļiem – 0,07 ha platībā.

Zemesgabals atrodas līdzena reljefa apstākļos, meliorēts (robežojas ar Daugavas-Misas kanālu), to šķērso pašvaldības nozīmes ceļš.

Priežu sausieņu mežu biotopu veido vidēja vecuma mežaudze, valdošā suga ir parastā priede *Pinus sylvestris* (2. att. a), piemistrojumā sastopams āra bērzs *Betula pendula*. Krūmu stāvs blīvs, to veido kārkli, ievas, pīlādži, ozoli. Zemsedzē pavasara aspektā raksturīgs baltais vizbulis *Anemone nemorosa*, izteikta antropogēnā ietekme, kuru raksturo podagras gārsas *Aegopodium podagraria* un sīkziedu spriganes *Impatiens parviflora* biežā sastopamība. Netika konstatētas dabiskiem mežu biotopiem nozīmīgas struktūras. Gar Daugavas-Misas kanālu ir kanāla malas apaugums, teritorija izbraukāta. Nelielos apjomos veikta krūmu izciršana. Īpašumā esošo mežu šķērso pašvaldības nozīmes ceļš.

Zālāju biotopu veido lauksaimniecības zemju atmata (2. att. b) ar atmatu un nezālaugu sugām – augājs nesaslēgts, izplatīts parastais pelašķis *Achillea millefolium*, lauka sīkķērsa *Cardaminopsis arenosa*, dziedniecības pienene *Taraxacum officinale*.



a)

b)

2. attēls. Meža biotops īpašumā “Šļūkas”(a) un īpašumā esošās lauksaimniecības zemes (b) (foto: I.Silamiķele).

Zemesgabalā atrodas neliela ēka un piemājas pagalmi. Visa teritorija ir antropogēni ietekmēta; tā teritorijas daļa, kas nav mežs, ir būtiski pārveidota.

6. **Īss piegulošās teritorijas raksturojums:** zemesgabals “Šļūkas” ziemeļu virzienā robežojas privātmāju apbūves teritorijām un robeža iet gar Daugavas-Misas kanālu, bet dienvidu/austrumu puses robežu veido Nākotnes iela.

7. **Konstatētās īpaši aizsargājamās sugas vai sugu grupas:** apsekotajā teritorijā netika konstatētas īpaši aizsargājamās augu sugas.

8. **Aizsargājamie biotopi:** apsekotajās teritorijās netika konstatēti īpaši aizsargājami biotopi.

9. **Citas apsekotās teritorijas bioloģiskās daudzveidības un ainavas saglabāšanai nozīmīgas vērtības:** apsekotajās platībās netika konstatētas īpaši izvērtējamas dabas vērtības.

**10. Pētāmās teritorijas aizsargājamo dabas un ainavas vērtību labvēlīga aizsardzības statusa nodrošināšanas prasības un darbības, lai uzlabotu konstatēto sugu un biotopu stāvokli un bioloģisko vērtību neatkarīgi no to aizsardzības statusa:**

- zālāju kvalitāti varētu uzlabot to ilgstoši atbilstoši apsaimniekojot. Esošajā situācijā, lai uzlabotu zālāja bioloģisko vērtību būtu nepieciešama arī papildus dabisku zālāju sugu piesēja, nepieciešama pļaušana reizi gadā ar nopļautā materiāla izvākšanu pēc tā dabiskas izzūšanas, lai netraucētu sēklu izplatīšanos;

- mežu kvalitāte un ekoloģiskā vērtība pieaugs palielinoties mežaudzes vecumam, novēršot eitrofikāciju un piesārņošanu.

**11. Secinājumi par plānotās darbības vai pasākuma ietekmi uz konstatēto sugu un biotopu stāvokli un bioloģisko vērtību, kā arī uz piegulošo teritoriju un nosacījumi darbības vai pasākuma veikšanai:** plānotā darbība – zemesgabala apbūve par tādu platību samazinās mežu sastopamību. Teritorijas turpmākā apsaimniekošana jāveic ievērojot vispārpieņemtos vidi saudzējošos principus, nav pieļaujama ūdens piesārņošana, jāpievērš uzmanība ekspansīvu un invazīvu sugu izplatīšanās novēršanai (piem.: Kanādas zeltslotiņa *Solidago canadensis* un Sosnovska latvānis *Heracleum sosnowskii*, puķu sprigane *Impatiens glandulifera*).

Atzinums sagatavots uz 3. lpp. un nosūtīts nekustamā īpašuma pilnvarotai personai.

**Izmantotā literatūra un informācijas avoti:**

Auniņš A. (red.) 2013. Eiropas Savienības aizsargājamie biotopi Latvijā. Noteikšanas rokasgrāmata. 2. precizēts izdevums. Latvijas Dabas fonds, Rīga, 356.

[www.kadastrs.lv](http://www.kadastrs.lv)

01.07.2020.

Vaskulāro augu, mežu un virsāju,  
purvu, zālāju eksperte,  
Dr. ģeogr. Inese Silamiķele\*  
(sertifikāts Nr. 019)

*\*Šis dokuments ir parakstīts ar drošu elektronisko parakstu un satur laika zīmogu.*